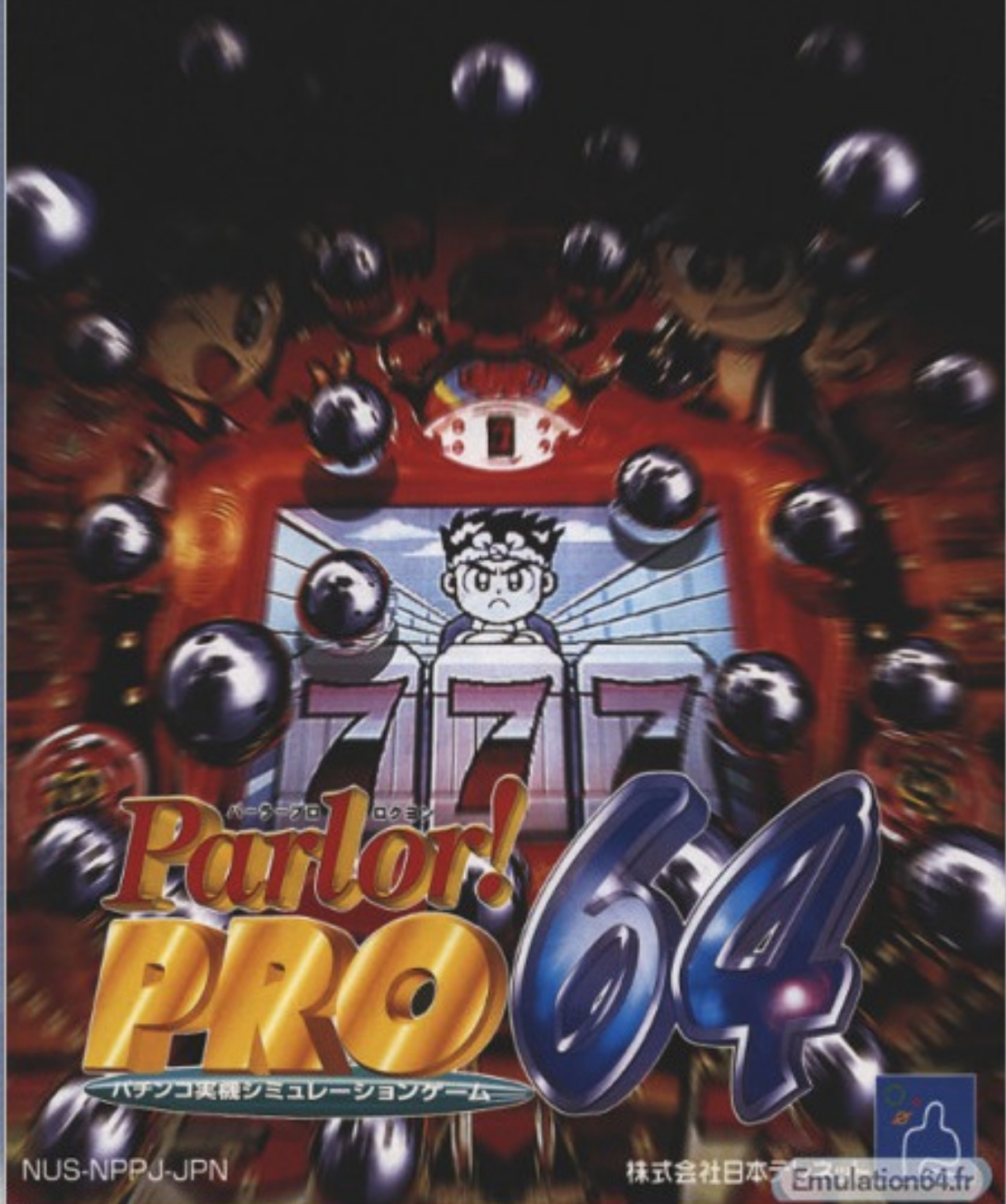


<http://www.emulation64.fr>



コントローラ
パック 対応 24

■取扱説明書■



NUS-NPPJ-JPN

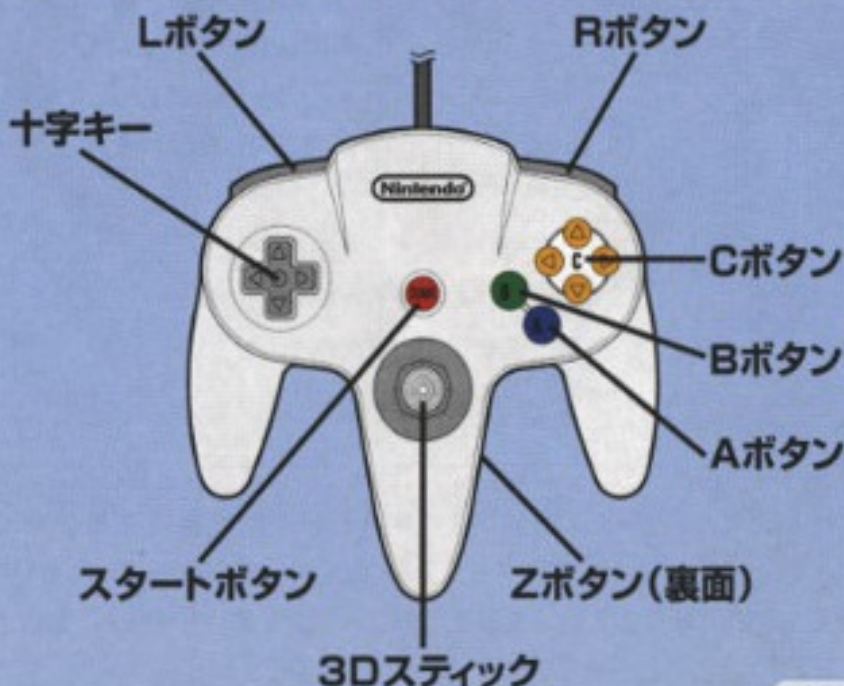
株式会社日本パチンコ Emulation64.fr

もくじ

- **ゲームの始め方** 6
- **基本操作** 7
パチンコ画面でのプレイ方法を紹介します。
- **攻略モード** 8
玉貸し無制限でプレイできます。釘調整や大当たり確率などの変更ができます。
- **ホールモード** 12
シナリオにそって実戦感覚でプレイします。ホール、パチンコ台の選択など、自らの判断で行動し、パチンコをして所持金を増やします。
- **リーチギャラリー** 16
各機種のリーチを鑑賞するモードです。リーチパターンの研究に役立ちます。
- **サウンド** 16
ホールおよびパチンコ台の音量を設定します。
- **搭載機種紹介** 17

ゲームの始め方

NINTENDO 64本体にカセットを正しくセットして、電源スイッチをONにしてください。オープニング終了後、スタートボタンを押すとモードセレクトパネルが表示されます。十字キーまたは3Dスティックでプレイするモードを選び、Aボタンで決定してください。



基本操作



持ち玉数

パワーメーター
ハンドル

パチンコ画面

この画面で
パチンコプレイを
します。

- Bボタンで玉貸しをします。
- 十字キーまたは3Dスティック左右でハンドルを調整します。
強弱はパワーメーターに表示されます。
- Cボタン左で、持ち玉数、時計、パワーメーターとハンドルの順番で表示物の消去ができます。
- 十字キーまたは3Dスティック上下でパチンコ台のスクロールができます。
- 持ち玉表示中は、スタートボタンを押すことで、持ち玉数の下に回転数、大当たり回数を追加表示します。
- Aボタンを押しっぱなしで打ち出し停止ができます。
- Cボタン下でメニュー画面を表示します。もう一度押すとパチンコ画面へ戻ります。
- LボタンまたはZボタンで画面が拡大します。Rボタンで画面が縮小します。
- Bボタンを押した時、カード残高が0の場合、カード購入画面に移動します。
十字キーまたは3Dスティック左右でカードを選び、Aボタンで決定します。

〔セーブについて〕

セーブデータは、攻略モード/ホールモードごとに、カセット内部に1個ずつ保存できます。
別売のコントローラパックを使用すると、各モードごとに3個ずつ保存できます。
カセット内部とコントローラパックを併用すると、各モードごとに4個ずつ保存できます。

〔コントローラパックについて〕

ご使用前に、必ずコントローラパックの取扱説明書をよくお読みください。
コントローラパックを使用する場合は、必ず本体の電源を入れる前にコントローラにコントローラパックを差し込んでおいてください。
コントローラパックの抜き差しは、必ず本体の電源を切ってから行ってください。
本ゲームはゲームノートを24ページ使用します。

スタートボタンを押しながら本体の電源を入れると、コントローラパックの管理画面が表示されます。
データの削除は、十字キーで削除したいデータにカーソルを合わせ、Aボタンを押してください。

攻略モード

■機種セレクト■

プレイする機種を選択します。
 十字キーまたは3Dスティック左右でプレイする機種を選び、Aボタンで決定します。Bボタンでモードセレクト画面に戻ります。機種が決定すると、説明文が表示されます。説明文は、十字キーまたは3Dスティック上下で早送り/巻き戻しができます。Aボタンでパチンコ画面へ進みます。Bボタンで機種セレクト画面へ戻ります。Cボタン左でロード画面へ進みます。



■パチンコ画面■

パチンコをプレイします。
 操作方法は7ページをご覧ください。



■メニュー画面■

パチンコ画面でCボタン下を押すと、メニュー画面が表示されます。
 メニュー項目には、「確率変更」「釘調整」「実戦データ」「リーチデータ」「グラフ」「当り図柄」「オプション」「EXIT」があります。
 十字キーまたは3Dスティックで項目を選び、Aボタンで決定します。
 Bボタンでパチンコ画面へ戻ります。



●確率変更●

大当たり確率の変更ができます。

十字キーまたは3Dスティック上下で好みの設定を選び、Aボタンで決定します。Bボタンでメニュー画面へ戻ります。

実機の大当たり確率以上の高確率を選ぶこともできます。

※ホールモードでは確率変更はできません。

代わりに、現在の所持金などを確認する「ステータス」を表示します。



●釘調整●

8方向に釘の向きが変更できます。

調整できる釘は、画面上で明るく見えるポイント釘のみです。十字キーまたは3Dスティックで調整したい釘にカーソルを合わせ、Cボタン左を押しながら十字キーまたは3Dスティックを8方向に傾けるようにします。

釘を元の状態に戻すには、Cボタンを左押ししてください。

※ホールモードでは釘調整はできません。

代わりに、釘状態を確認する「釘見」を表示します。



釘調整画面でAボタンを押すと、調整可能な釘すべてを一括変更できます。釘の状態は「良い」「普通」「悪い」の3タイプがあります。十字キーまたは3Dスティック上下で選び、Aボタンで決定します。Bボタンで釘調整画面へ戻ります。

一括変更した場合は、変更状態が画面に表示されます。(釘を個別に調整した場合、変更状態は表示されません。)



●実戦データ●

プレイ中の各種データを表示します。

現在の収支金額、出玉数、リーチ数、大当たり数などの確認ができます。十字キーまたは3Dスティック上下で画面がスクロールします。Bボタンでメニュー画面へ戻ります。

また換金率の変更もここでを行います。Cボタン左で換金率変更パネルを表示します。

十字キーまたは3Dスティック上下で換金率を変更し、Aボタンで決定します。

Bボタンでデータ画面へ戻ります。

換金率	123456789	時間	12345
投入金額	123456 G		
回収金額 (1234)	123456 G		
収支金額	1234567 G		
投入玉数	123456 発		
出玉数	123456 発		
差し引き玉数	1234567 発		
[[画面スクロール] ●換金率変更			

●リーチデータ●

各リーチごとの発生回数と、大当たり回数をご覧いただけます。

十字キーまたは3Dスティック上下でスクロールします。Bボタンでメニュー画面へ戻ります。

	発生数	大当たり数
ノーマル	12345回	12345回
ノーマル高速	12345回	12345回
クレーン	12345回	12345回
コンペア	12345回	12345回
コンペア高速	12345回	12345回
お祈り	12345回	12345回
[[画面スクロール] ●戻る		

●グラフ表示●

出玉状況を見やすいグラフで表示します。

縦軸は差し引き出玉数(出玉-投入玉数)、横軸は時間を表します。

Bボタンでメニュー画面へ戻ります。



●当り図柄●

プレイ中に大当たりの図柄を表示します。

確変中の場合はオレンジ、通常の大当りは緑、未プレイの場合は青で表示されます。

十字キーまたは3Dスティック上下で画面がスクロールします。

Bボタンでメニュー画面へ戻ります。

時間	回収数	図柄	リーチ
12345	123456	○○○	ノーマル
12345	123456	△△△	ノーマル高速
12345	123456	●●●	クレーン
12345	123456	■●●	コンペア
12345	123456	□□□	コンペア高速
[[画面スクロール] ●戻る			

●オプション●

プレイ中の各種設定が変更できます。

変更したい項目を十字キーまたは3Dスティックで選び、

Aボタンで変更します。

Bボタンでデータ画面へ戻ります。



- 玉貸し単位:パチンコ画面での1回の玉貸し金額を設定します。「AUTO」にすると自動的に500G分(125発)貸し出されます。
- オートズーム:リーチ時に液晶部分が自動的に拡大します。「TYPE1(通常拡大)」、「TYPE2(フルサイズ)」、「拡大しない」の中から選択します。
- 保留打ち出し停止:保留ランプ点灯時に玉打ちを一時中断し、玉のムダ打ちを防ぎます。
- リーチ打ち出し停止:リーチ時に玉打ちを中断して、玉のムダ打ちを防ぎます。
- 玉の色:パチンコ玉の色が7タイプに変更できます。
- 盤面の明るさ:盤面の明るさが調整できます。
- ラウンドカット:大当り中のラウンド表示をカットします。
- 自動右打:権利発生後、自動的に右打ちをします。(CRギンギラバラダイスのみ)
- セーブ:プレイしたデータを記録します。(攻略モードのみ)

●EXIT●

攻略モードを終了します。

「YES」または「NO」を選び、Aボタンで決定します。「YES」

を選ぶと攻略モードを終了し、機種セレクト画面に戻ります。「NO」またはBボタンでメニュー画面に戻ります。

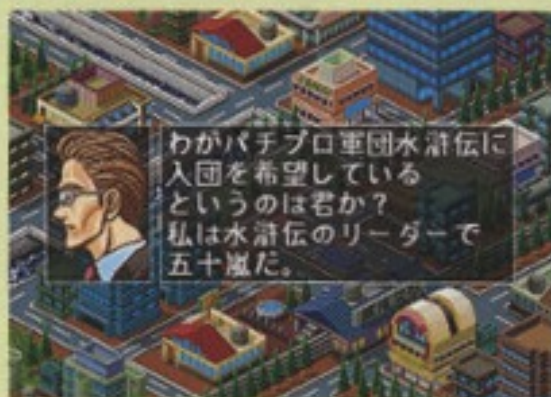


ホールモードでは「換金」または「離席」を選び、Aボタンで決定します。

- 換金:持玉をカウンターにてお金に交換します。
- 離席:1時間だけ、パチンコ店が、プレイ中の台をキープしてくれます。台を離れて、他の台のデータを見たり、他の店に行くことができます。離席した場合、画面右上にカウントが表示されます。カウントが0になるとキープされていた台の出玉がクリアされます。カウントが0になる前に、元の台に戻ってください。また、離席中に他の台に座った場合も同様にクリアされます。ご注意ください。

ホールモード

タイトル画面で「新しく始める」を選び、Aボタンで決定します。
データセーブ後は、「続きから始める」を選んでください。



物語は、憧れのパチプロ軍団「水滸伝」入団から始まります。プロとしてあなたの腕がどれだけ通用するか、すべては結果あるのみです。ホールや台の選択、勝負時や引き際の判断、情報の収集や分析、まさに実戦に近い駆け引きがゲームの中でお楽しみいただけます。

7日間の収支結果によって、入団の合否が決まります。

■部屋画面■

すべての行動の起点となる場所です。
十字キーまたは3Dスティック上下で行動項目を選び、Aボタンで決定します。Bボタンでキャンセルします。
現在の所持金や時間は画面上に表示されます。



●外出●

外出すると、街への移動マップ画面に変わります。



●時間変更●

時間を進めることができます。

十字キーまたは3Dスティック上下で変更し、Aボタンで決定します。決定後は過去にもどることはできません。



●寝る●

翌日まで就寝します。



●ステータス●

現在の収支決算が表示されます。



●セーブ●

現在の状態をセーブします。



●ロード●

セーブ状態から再開します。



●終了●

「ホールモード」を終了します。

この時点で、セーブされていない場合は、セーブ画面が表示されます。

「セーブしない」を選ぶとモードセレクト画面へ戻ります。



■移動マップ画面■

パチンコホールへの移動は、十字キーまたは3Dスティックを使用します。ホールを選びAボタンで決定してください。

移動マップ上では、ホール各種の情報が表示されます。ホールが開店していない場合は、開店時間まで並んで待つことができます。Aボタンで開店時間に入店します。



■ホール入店後■

入店後は時間の経過がリアルタイムとなります。



■ホール内の移動

ホール入店後の移動は、十字キーまたは3Dスティックを使用します。上キーで前進、右キーで右回転、左キーで左回転、下キーで後退します。

ホールの2Fへ上がる場合は、階段の前でAボタンを押してください。ホールの外へ出る場合は、出入口の前でAボタンを押してください。

■台選択

パチンコ台に近づくと、画面右下に各画面に移動する項目が表示されます。その台でパチンコを始める場合は、Aボタンを押してください。もちろん他のお客が座っている台は打てません。お客の移動を待つか、違う台を選んでください。

●パチンコ画面(Aボタン)●

プレイ方法は、攻略モードと同様(P7参照)です。



●データ表示画面(Bボタン)●

選択した台の出玉情報が確認できます。

●釘見画面(Cボタン左)●

ポイントとなる釘が明るく表示されます。十字キーまたは3Dスティック左右で隣の台へ移動します。お客がいた場合は、「遊技中」と表示されます。

●情報端末●

大型店には、情報端末が設置されています。
情報端末の前に立つと、「データを見ますか?」と訪ねてきます。Aボタンでデータを見ることができま
す。



「データを見ますか?」で「YES」を選んだ場合、ま
ず、データを見たい機種を選び、Aボタンで決定し
てください。



機種を選ぶと店内に設置してある各台の前々日ま
での大当たり数と出玉率、本日分の回転数が表示さ
れます。

十字キーまたは3Dスティック左右で各項目にカー
ソルを合わせ、Aボタンで決定すると、その項目の
数値が高い順に台番号の並びが変動します。
台番号の右に稼働状況アイコンが表示されます。

台番	順位	前々日	前日	本日	稼働状況
1番	1位	2100	1200	5400	稼働中
2番	2位	4000	2100	3000	稼働中
3番	3位	5200	2300	3000	稼働中
5番	7位	400	3100	100	稼働中
6番	11位	000	100	1200	稼働中



空席



大当たり中



稼働中

★ワンポイント

深夜に移動マップ画面上をうろついてみよう! 何かが起こるかも…。

リーチギャラリー



各機種のリーチパターンを鑑賞できます。

十字キーまたは3Dスティックで、見たいリーチを選び、さらに「あたり」「はずれ」を選んでください。Bボタンで前画面へ戻ります。

サウンド



ホールおよびパチンコ台の音量を設定します。

十字キーまたは3Dスティックで選び、Aボタンで決定してください。

- ソフト全体: ゲーム中の音声全て
- パチンコ台BGM: パチンコ台各種のBGM
- パチンコ台SE: パチンコ台のSE

搭載機種紹介

CR大工の源さん(三洋)

登場以来ファンの熱い支持を受け続けるパチンコの代名詞!
多彩なリーチアクションと圧倒的な連チャン確率が
今日も貴方をアツくする!!



ワープ入口

ミニデジタル

液晶デジタル

スタートチャッカー

アタッカー

- 中央のスタートチャッカーに入賞すると、液晶デジタルが始動します。
同じ絵柄が揃うと大当たりです。(アタッカーは最高16ラウンド開閉)
- 特定図柄で当たると、大当たり確率が以後2回高確率に変動(確変)します。
高確率中は、液晶デジタルとミニデジタルの回転時間が短縮(時短モード)されます。さらに、高確率中に特定絵柄が揃うと、新たに2回確変継続となります。
また確変終了後、液晶デジタルとミニデジタルの回転時間が短縮します。
(液晶デジタル100回転まで)
- ワープ入口に入った玉は、ワープルートを通ってスタートチャッカーの上部から出現します。

大当たり確率

通常時	確変時
1/369.5	1/73.9
1/405.5	1/73.5
1/438.5	1/73.1

特定図柄



CRギンギラパラダイス(三洋)

美しい液晶画面で展開するファンタジックな
海底遊泳&リーチアクション。
現在も高い人気を誇るCR権利モノの名機。



- スタートチャッカーを通過後、液晶デジタルが始動します。
同じ図柄3つが有効ライン(縦3・斜め2)上に揃うと大当たりです。
- 権利アタッカーが開き、Vゾーンに入賞すると権利発生です。
権利中は右打ちしてください。
右方の回転体に入賞すると右下のチューリップが最大16ラウンド開閉します。
- 特定図柄で権利が発生すると、次回の大当たりまで高確率に変動(確変)します。
さらに高確率中に特定図柄で当たると、新たに1回権利が継続します。
- ワープ入口に入った玉は、ワープルートを通過してスタートチャッカーの
上部から出現します。

大当たり確率	
通常時	確変時
1/223	1/22.3
1/241	1/24.1
1/257	1/25.7



CRミリオンスロット6 (三洋)

“源さん”“ギンバラ”に続いて三洋が贈る新規準CR機第1弾!
個性豊かなキャラクター達が繰り広げる
多彩なリーチアクション!!



ワープ入口

ミニデジタル

液晶デジタル

スタートチャッカー

アタッカー

- スタートチャッカーを通過後、液晶デジタルが始動します。
同じ図柄3つが有効ライン(横3・斜め2)上に揃うと大当たりです。
(アタッカーは最高16ラウンド開閉)
- 特定図柄で当たると、次回の大当たり確率が高確率に変動(確変)します。
高確率中は、液晶デジタルとミニデジタルの回転時間が短縮(時短モード)されます。さらに高確率中に特定絵柄が揃うと、新たに確変継続となり、連続で5回まで確変継続ができます。
- ワープを通った玉が、磁石によって上段ステージに運ばれると高い確率でチャッカーに入賞します。

大当たり確率	
通常時	確変時
1/321.5	1/71.444
1/339.667	1/72.786
1/359.75	1/71.95

特定図柄

